

Sage Migrator 2019.1.a

Migracja do Sage 50c wersja 2019.1.d

1.0	Informacje ogólne	2
2.0	Pliki instalacyjne	2
3.0	Weryfikacja bazy przed migracją	3
4.0	Instalacja Sage Migrator	6
5.0	Migracja krok po kroku	6
5.1	Krok 1 – Wybór bazy	6
5.2	Krok 2 – Parametry SQL	7
5.3	Krok 3 – Migracja danych	8
5.4	Krok 4 – Wynik	9
6.0	Logowanie do bazy	11

1.0 Informacje ogólne

Sage Migrator 2019.1.a (zwany dalej *Sage Migrator*) przeznaczony jest do przeniesienia bazy danych z programu Sage Symfonia 2.0 **Finanse i Księgowość 2019.d** lub Sage Symfonia **Finanse i Księgowość 2016.d** (zwane dalej *Symfonia Finanse i Księgowość*) do programu **Sage 50c 2019.1.d** (zwane dalej *Sage 50c*).

W systemie, na którym wykonywana będzie migracja powinny być zainstalowane następujące programy:

- Symfonia Finanse i Księgowość
- Sage 50c
- Sage Migrator
- Microsoft SQL Server w wersji zgodnej z [wymaganiami technicznymi](#)

Podczas trwania procesu migracji komputer powinien być podłączony do Internetu.

2.0 Pliki instalacyjne

Instalator Sage Symfonia 2.0 Finanse i Księgowość 2019.d: [pobierz \(522 MB\)](#).

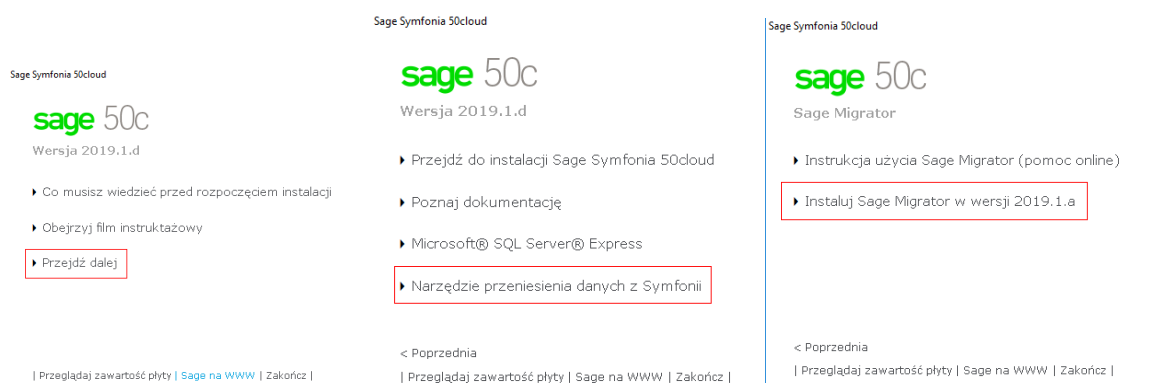
Instalator Sage Symfonia Finanse i Księgowość 2016.d: [pobierz \(419 MB\)](#).

Instalator Sage 50c 2019.a z uzupełnieniem do 2019.b oraz Sage Migrator 2019.1.a [pobierz \(2.93 GB\)](#).

Uaktualnienie raportów diagnostycznych dla Sage Symfonia 2.0 Finanse i Księgowość 2019.d: [pobierz](#) instrukcja uaktualnienia [pobierz](#)

Instalator Sage 50c uruchomisz wybierając opcję **Sage 50c -> Instaluj Sage 50c**.

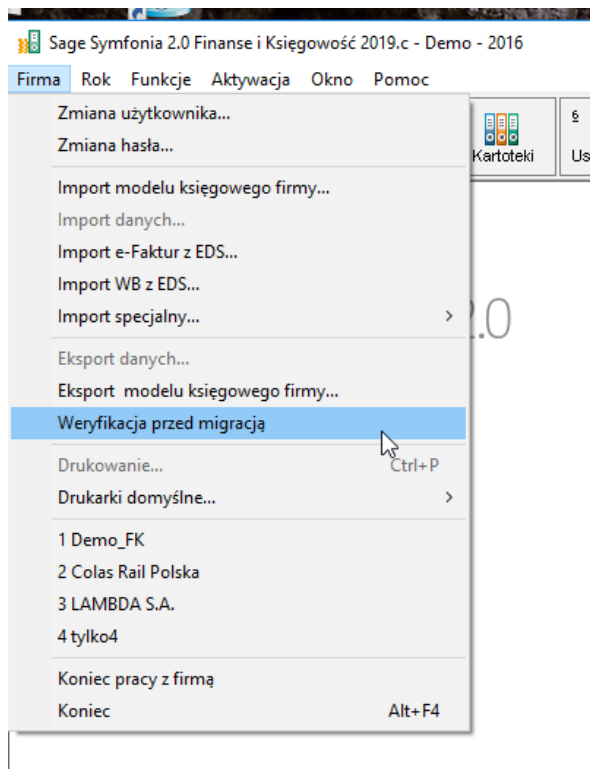
Narzędzie Sage Migrator 2019.1.a uruchomisz wybierając opcję **Narzędzie przeniesienia danych z Symfonii**.



3.0 Weryfikacja bazy przed migracją

Zanim przystąpisz do migracji wykonaj kopię bezpieczeństwa bazy Symfonia Finanse i Księgowość.

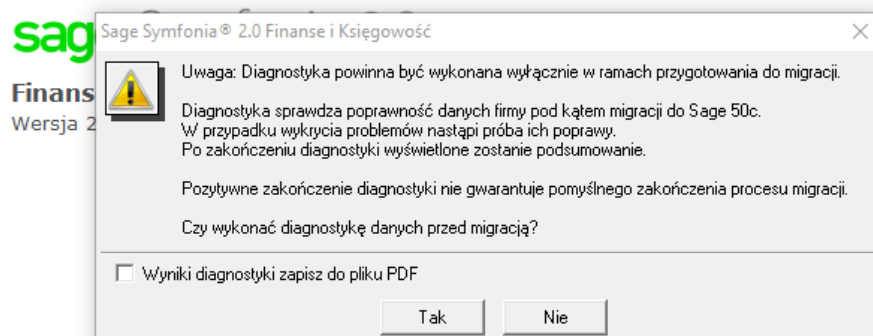
Zaloguj się do bazy na użytkownika z pełnymi uprawnieniami administratora i z menu **Firma** wybierz raport **Weryfikacja przed migracją**.



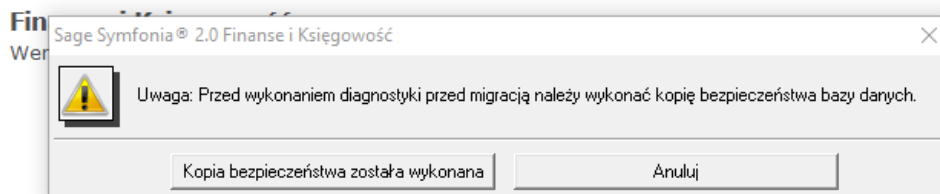
Opcja **Weryfikacja przed migracją** widoczna jest dla użytkownika z prawami administratora i tylko wtedy, gdy żadne okno w programie nie jest otwarte.

Raport **Weryfikacja przed migracją** kontroluje poprawność danych.

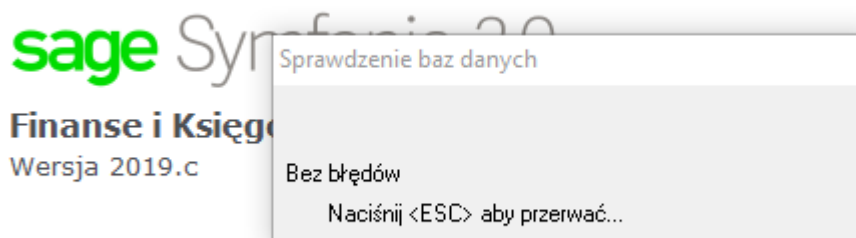
Kolejno program wyświetli następujące komunikaty wymagające akcji użytkownika.

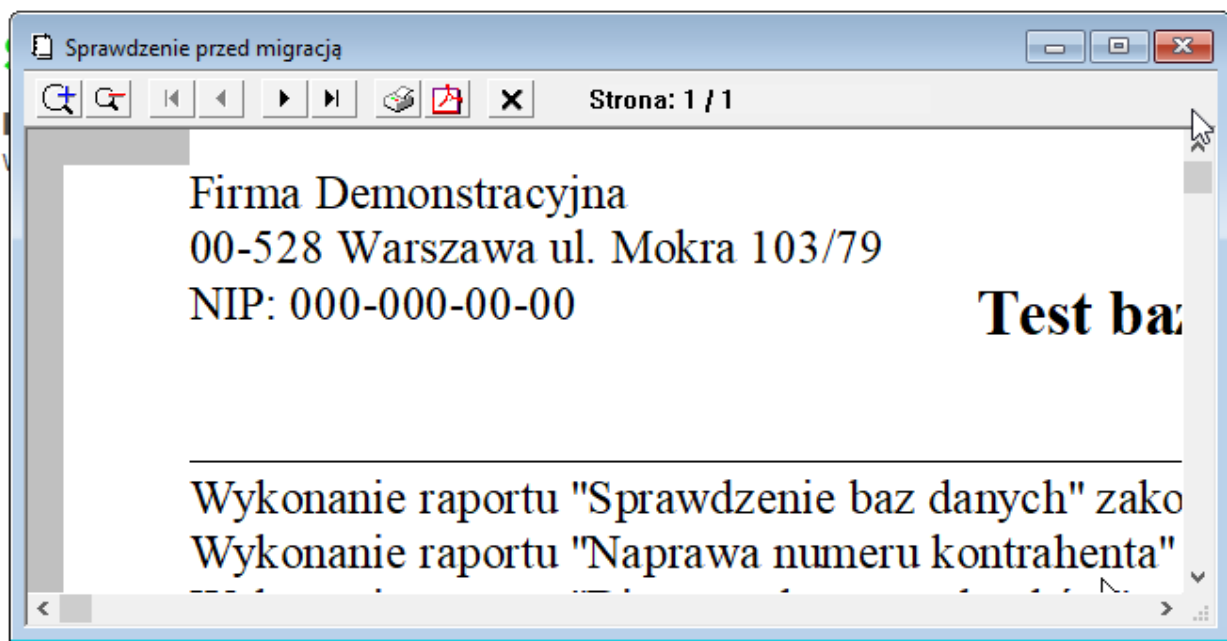


sage Symfonia 2.0

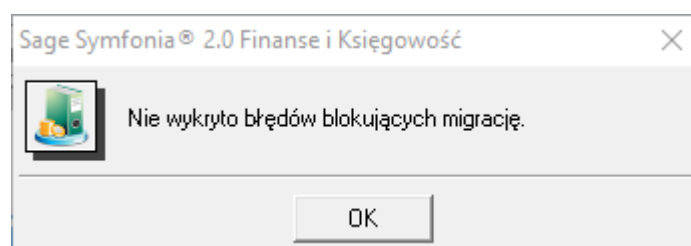


Proces weryfikacji danych widoczny będzie w postaci okien z informacją o działaniu jak poniżej:



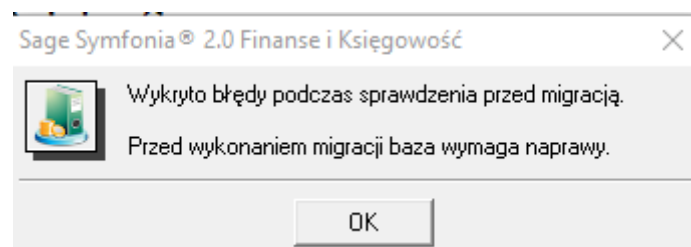


Raport **Weryfikacja przed migracją** kontroluje poprawność danych. Prawidłowym wynikiem raportu powinien być komunikat:



Jeśli wynik raportu prezentuje inny komunikat, wprowadź wszystkie zalecenia wyświetlone w oknie i powtórz czynność weryfikacji bazy. Każda kolejna weryfikacja tej samej bazy trwa krócej.

Jeśli wynik raportu będzie ciągle pokazywał komunikat:



skontaktuj się ze swoim opiekunem handlowym.

Zamknij bazę i program Symfonia Finanse i Księgowość.

4.0 Instalacja Sage Migrator

Z pliku instalacyjnego wskazanego w części pierwszej wybierz opcję **Narzędzie przeniesienia danych z Symfonii** a następnie **Instaluj Sage Migrator**.

Po uruchomieniu instalatora postępuj zgodnie z instrukcjami wyświetlanymi na ekranie.

5.0 Migracja krok po kroku

Uruchom program **Sage Migrator**

5.1 Krok 1 – Wybór bazy

W punkcie **(1) Wybór bazy**, wybierz z rozwijanej listy Sage Symfonia Finanse i Księgowość w polu **Wybierz aplikację**. Program automatycznie wskaże bazę dołączoną do programu Symfonia Finanse i Księgowość. Jeśli pracowałeś na kilku bazach, wskaż odpowiednią bazę.

W sekcji **Parametry logowania do bazy**, wprowadź login i hasło użytkownika z uprawnieniami administracyjnymi dla Symfonia Finanse i Księgowość.

The screenshot shows the Sage Migrator application window. The title bar reads "Sage Migrator". The main window content is titled "Migracja danych" and "Wskazanie i konfiguracja migrowanych baz". On the left side, there is a vertical progress indicator with four steps: 1. Wybór bazy (highlighted in green), 2. Parametry SQL, 3. Migracja danych, and 4. Wynik. The main configuration area includes the following fields:

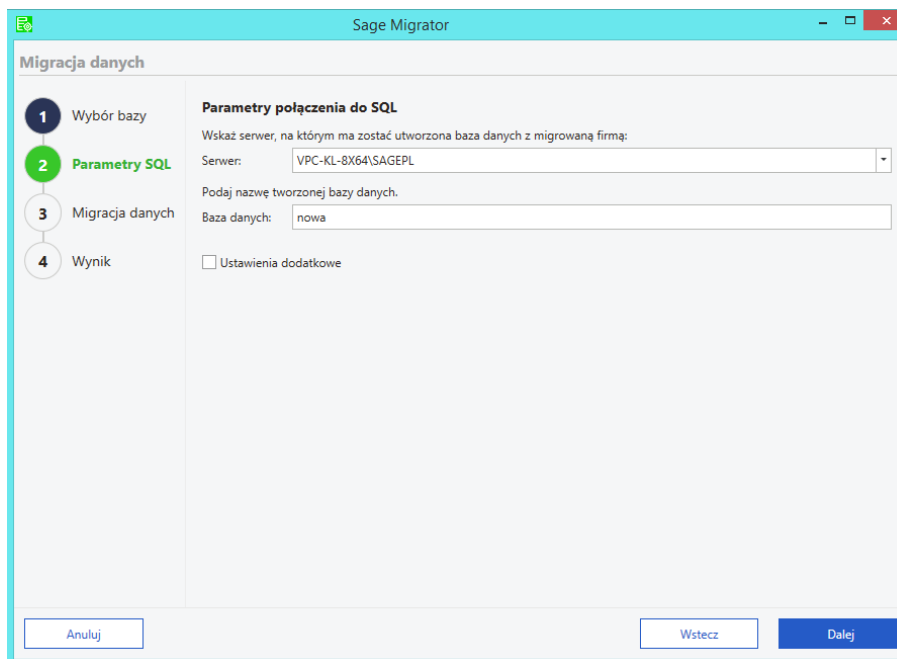
- Wybierz aplikację: Sage Symfonia Finanse i Księgowość
- Migracja do: Sage 50c
- Migracja z: nowa - c:\sage\symfonia\fk\nowa
- Parametry logowania do bazy:
 - Użytkownik: Admin
 - Hasło: (empty field)

Below the input fields, there are two links: "Przed uruchomieniem migracji zapoznaj się z [Instrukcją](#)." and "Lista wspieranych przez migrator wersji: [Wersje do migracji](#)." At the bottom of the window, there is a blue information icon and a message: "Przed rozpoczęciem migracji upewnij się że na bazach wykonane zostały diagnostyki." At the very bottom, there are three buttons: "Anuluj", "Wstecz", and "Dalej".

5.2 Krok 2 – Parametry SQL

W punkcie **(2) Parametry SQL** wskaż nazwę serwera. Domyślnie kreator podpowiada nazwę serwera danego komputera. Możliwe jest również wskazanie serwera w sieci komputerowej.

W polu **Baza danych**: aplikacja podpowie nazwę pod jaką zostanie utworzona baza danych. Nazwa może zostać zmieniona przez użytkownika.



Jeśli zmienisz nazwę bazy, nie rozpoczynaj jej nazwy od cyfry.

Jeśli podczas instalacji programu zainstalowałeś Microsoft SQL Server z ustawieniami domyślnymi, możesz pominąć **Ustawienia dodatkowe**.

Rozszerzony widok okna wyświetlany jest w sytuacji, gdy Microsoft SQL Server 2016 Express nie został zainstalowany z pliku instalacyjnego wskazanego w części **Informacje ogólne**.

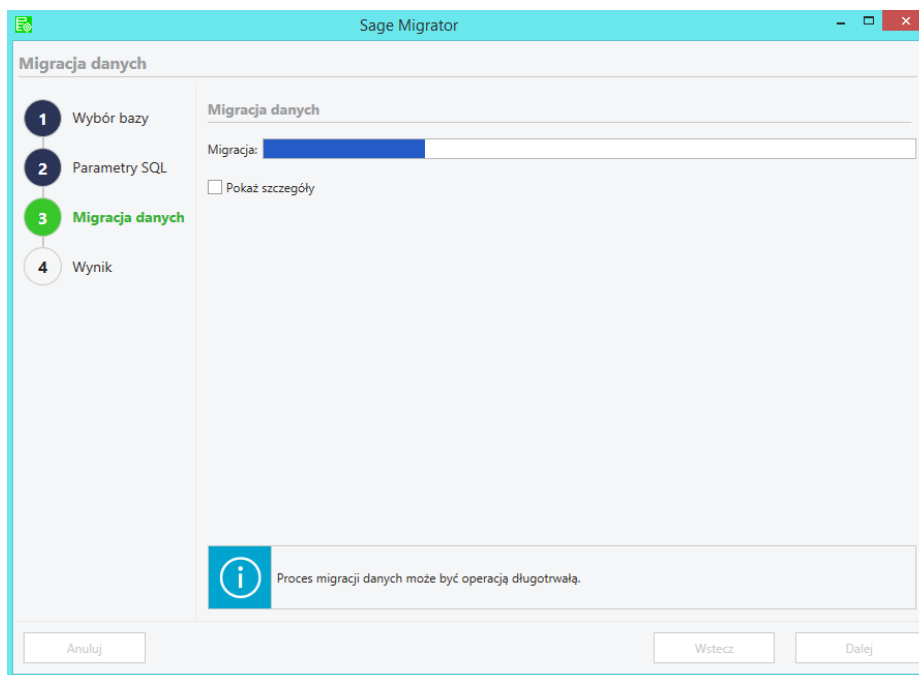
Jeśli wyświetlone zostaną **Ustawienia dodatkowe** wprowadź parametry logowania do serwera SQL użytkownika wykonującego migrację. W **Ustawieniach zaawansowanych** należy podać parametry logowania konta administratora oraz użytkownika serwera SQL dla programu Sage 50c. Aby wykorzystać istniejących użytkowników SQL zaznacz **Istniejący**, aby utworzyć nowych zaznacz **Nowy**.



Jeśli nie znasz parametrów logowania serwera SQL skontaktuj się ze swoim informatykiem.

5.3 Krok 3 – Migracja danych

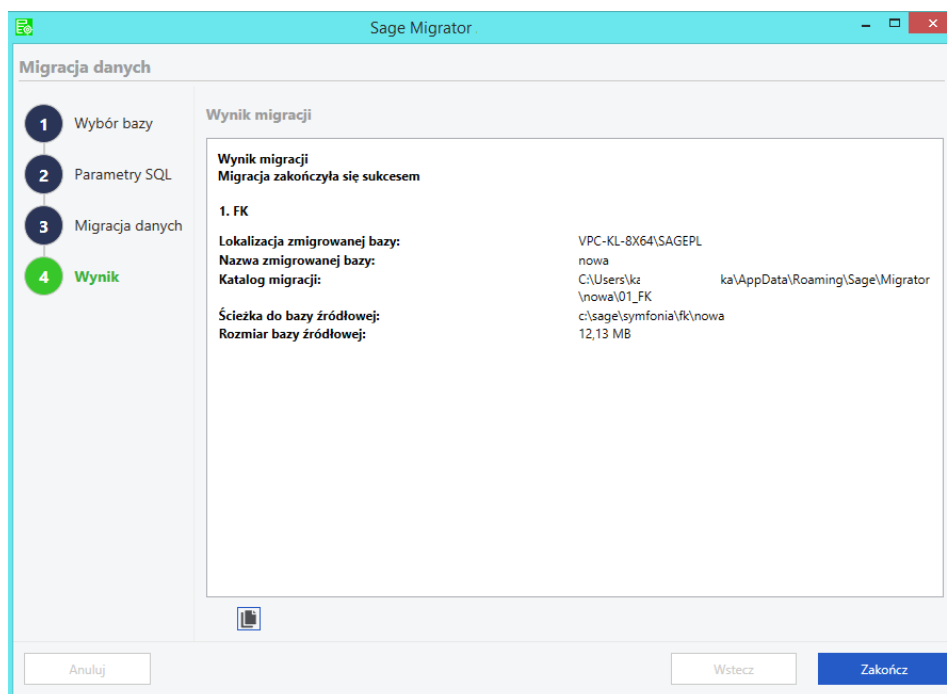
W punkcie **(3) Migracja danych** przebiega proces migracji. W tym oknie widoczny jest pasek postępu migracji. W zależności od wielkości bazy, proces migracji danych może być operacją długotrwałą.



5.4 Krok 4 – Wynik

W oknie podsumowującym wykonaną migrację zostaną wyświetlone najważniejsze informacje o przebiegu procesu.

Jeśli operacja się nie powiodła, skontaktuj się ze swoim opiekunem handlowym.

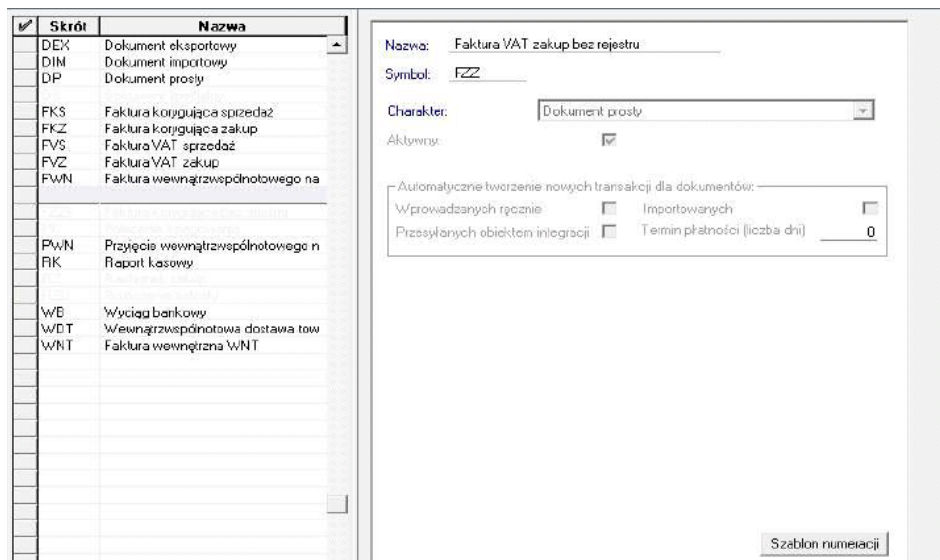


Migrator nie przenosi:



- ustawień drukarek,
- ustawień w oknach raportów.

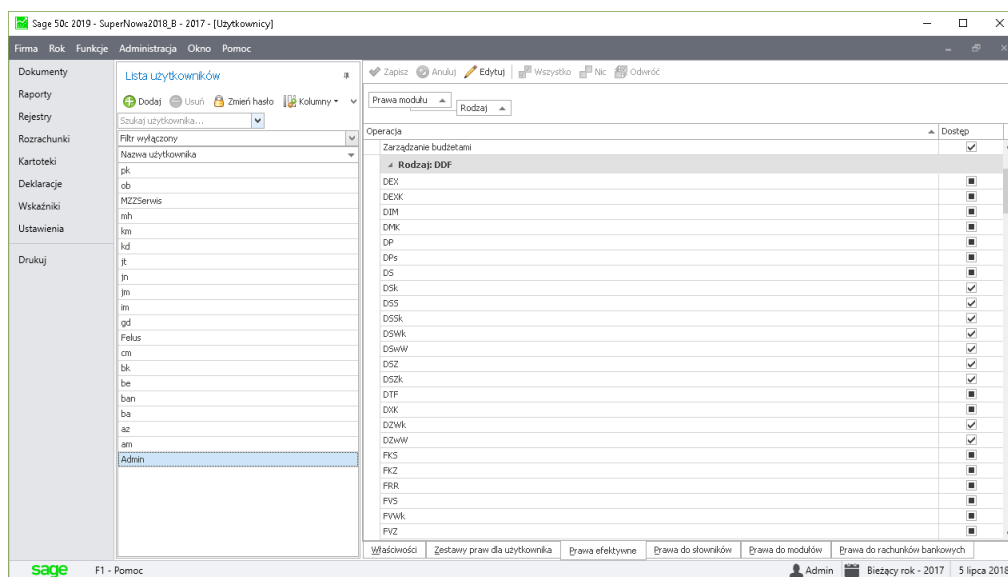
Brak praw do definicji dokumentu będzie widoczny w oknie definiowania dokumentów, jako wyszarzony wiersz:



Aby rozwiązać problem należy nadać stosowne uprawnienia.

W tym celu w głównym oknie programu należy wybrać zakładkę **Administracja** a następnie w rozwiniętym menu należy wskazać opcję **Użytkownicy**. Poniżej w zakładce **Prawa efektywne** należy zaznaczyć w sekcji **Rodzaj: DDF** wszystkie typy dokumentów.

Po wykonaniu tych operacji niezbędne będzie ponowne zalogowanie do bazy.

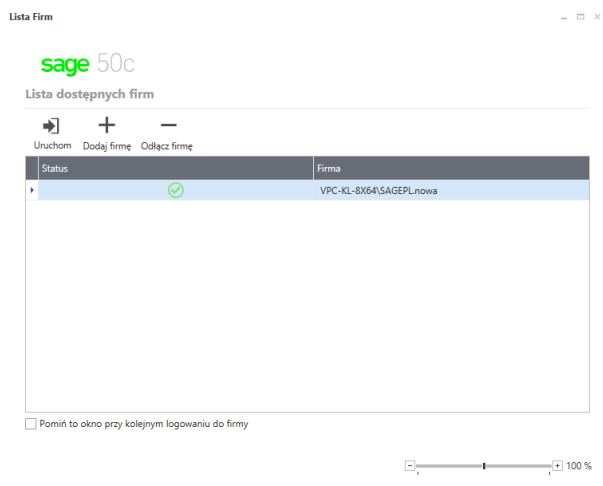


W przypadku trudności z wykonaniem weryfikacji bazy Sage 50c polecamy kontakt z doświadczonym wdrożeniowcem.

Po zakończonym procesie migracji zaloguj się do bazy Sage 50c.

6.0 Logowanie do bazy

Podczas pierwszego logowania do bazy pojawi się okno z informacją o wykonaniu raportów.



Zaloguj się do bazy, poprzez wybranie bazy i naciśnięcie przycisku **Uruchom**, Wprowadź nazwę użytkownika i ustaw nowe hasło.



Wszyscy zmigrowani użytkownicy mają puste hasła. Po zalogowaniu ustaw politykę haseł oraz wprowadź hasła wszystkim użytkownikom.

Po dokonaniu automatycznych modyfikacji, firma zostanie zamknięta. Po ponownym zalogowaniu do bazy, możesz pracować w bazie. Pamiętaj o aktywacji bazy.

[Sprawdź jak zarejestrować licencje](#)